

☆☆☆

Государственный орган Владимирской области

**СЧЕТНАЯ ПАЛАТА  
ВЛАДИМИРСКОЙ ОБЛАСТИ**



Октябрьский пр., д. 21, Владимир, 600000  
тел./ факс (4922) 35 - 42 - 33  
E-mail: schpalata@spvo.ru  
Web: www.spvo.ru  
ОКПО 22743150      ИНН 3302014622  
ОГРН 1033302009245      КПП 332801001

**ПРЕДСЕДАТЕЛЮ  
ЗАКОНОДАТЕЛЬНОГО СОБРАНИЯ  
ВЛАДИМИРСКОЙ ОБЛАСТИ  
В.Н. КИСЕЛЕВУ**

31 мая 2013 г. № 04-503-05/2-13

на № \_\_\_\_\_ от \_\_\_\_\_

Уважаемый Владимир Николаевич!

Направляем Вам заключение на годовой отчет об исполнении областного бюджета за 2012 год, утвержденное решением Коллегии Счетной палаты Владимирской области от 29.05.2013 № 05/2.

Приложение: на 86 л. в 1 экз.

Председатель Счетной палаты

И.В. Тулякова

Бойкова Е.В.  
35-38-91

Законодательное Собрание  
Владимирской области  
Отдел делопроизводства  
Вх. № 2864 / Дата: 31.05.2013

**ЗАКЛЮЧЕНИЕ  
НА ГОДОВОЙ ОТЧЕТ ОБ ИСПОЛНЕНИИ  
ОБЛАСТНОГО БЮДЖЕТА ЗА 2012 ГОД**

Внешняя проверка годового отчета об исполнении областного бюджета Владимирской области за 2012 год, представленного администрацией Владимирской области письмом от 15.04.2013 № 01/02-44-306, проведена в соответствии с нормами Бюджетного кодекса Российской Федерации (далее – РФ), ст. 8 Закона Владимирской области от 12.12.2011 № 110-ОЗ «О Счетной палате Владимирской области», ст. 29-1 Закона Владимирской области от 24.11.2000 № 82-ОЗ «О бюджетном процессе во Владимирской области».

В заключении отражены итоги исполнения основных показателей областного бюджета в 2012 году с учетом результатов внешних проверок бюджетной отчетности 32 главных администраторов бюджетных средств, контрольных и экспертно-аналитических мероприятий, проведенных Счетной палатой Владимирской области за отчетный период.

Объем документов и материалов, представленных одновременно с отчетом об исполнении областного бюджета, соответствует требованиям, установленным ст. 264.6 Бюджетного кодекса РФ, ст.ст. 28, 29, 29-1 Закона Владимирской области от 24.11.2000 № 82-ОЗ «О бюджетном процессе во Владимирской области».

Данные, представленные в годовом отчете об исполнении бюджета Владимирской области за 2012 год, согласуются с данными, отраженными в годовой отчетности главных администраторов бюджетных средств, что свидетельствует о достоверности представленной отчетности как носителя информации о финансовой деятельности органов государственной власти, об использовании выделенных в их распоряжение бюджетных средств.

**Соблюдение требований основных направлений бюджетной и налоговой политики при исполнении бюджета**

Проведенный анализ показал, что задачи, поставленные основными направлениями бюджетной и налоговой политики на 2012 год и на плановый период 2013 и 2014 годов, в основном, выполнены.

Консервативный подход к бюджетному планированию и принятые меры по экономии бюджетных ресурсов позволили выполнить принятые социальные обязательства в полном объеме. Привлечение кредитных ресурсов в значительно меньшем объеме, чем планировалось при утверждении бюджета, позволило на 214986,3 тыс.руб. (85,6%) сократить расходы на обслуживание государственного долга, размер которого по итогам исполнения 2012 года составил 1717718,1 тыс.руб. (6,7% от объема доходов областного бюджета 2012 года без учета безвозмездных поступлений), что ниже планового значения на 68,8%. Задолженность Владимирской области перед федеральным бюджетом сократилась на 14,4% и составила 1643118,0 тыс.руб.

Доходы областного бюджета за отчетный период поступили в объеме 37120957 тыс.руб., что составляет 104,0% от плановых назначений, рост доходов областного бюджета к уровню 2011 года составил 101,7%.

Принятые меры для обеспечения устойчивости и сбалансированности областного бюджета позволили сократить размер дефицита относительно планового показателя на 55,5%. План по мобилизации собственных налоговых и неналоговых доходов выполнен на 103,3% (по сравнению с первоначальным планом на 105,2%).

Усилия органов государственной власти, направленные на решение задачи налоговой политики по увеличению налогового потенциала области, повышению собираемости налогов и сборов, дальнейшему снижению масштабов уклонения от уплаты налогов позволили добиться снижения уровня недоимки по налогам и сборам в областной бюджет, которая по состоянию на 01.01.2013 составила 678656,7 тыс. руб. и сократилась относительно начала 2012 года на 2,6%. Просроченная задолженность по доходам от сдачи в аренду имущества, находящегося в оперативном управлении органов государственной власти и созданных ими учреждений (за исключением имущества бюджетных и автономных учреждений), по состоянию на 01.01.2013 составила 7063,3 тыс.руб. и сократилась на 14,2%.

В целях создания благоприятных условий для ведения предпринимательской деятельности на территории области введена патентная система налогообложения для 47 видов предпринимательской деятельности.

В соответствии с Законом Владимирской области<sup>1</sup> от 11.10.2011 № 72-ОЗ «О дорожном фонде Владимирской области» осуществлялось формирование дорожного фонда Владимирской области, доходы которого в 2012 году составили 3259815,8 тыс.руб., что выше прогнозного значения, определенного основными направлениями бюджетной и налоговой политики, на 20,6%. Средства дорожного фонда исполнены в сумме 3217273,9 тыс.руб., что составляет 98,7% его доходов. Значительный рост в 2012 году транспортного налога связан с зачислением с 01.01.2012 транспортного налога с физических лиц в областной бюджет.

В соответствии с поставленными задачами в 2012 году осуществлялся переход на программно-целевые принципы бюджетного планирования. В 2012 году на территории области осуществлялось финансирование 44 целевых программ, в том числе: 31 долгосрочной целевой программы, 6 целевых программ, 7 адресных целевых программ на общую сумму 29270,0 млн.руб. Доля расходов областного бюджета, реализуемых программно-целевым методом (без ведомственных программ), в 2012 году составила 75,4%, что на 18,1% выше уровня 2011 года. Наибольший объем средств, реализуемых программно-целевым методом, был сосредоточен в сфере здравоохранения (40,1%) и образования (27,3%).

Анализ исполнения долгосрочных целевых программ показал, что, как и в 2011 году, имеет место проблема, связанная с неполным освоением бюджетных средств, объем которых по итогам года составил 1146,7 млн.руб. (3,0% от общего объема расходов областного бюджета). В первую очередь это касается расходов на социальную сферу (247,4 млн.руб. или 21,0% от общего объема неосвоенных бюджетных средств), здравоохранение (201,6 млн.руб. или 17,1%), мероприятий по строительству и обеспечению жильем (151,6 млн.руб. или 13,2%), дорожное хозяйство (141,2 млн. руб. или 12,0%). Основными причинами образования остатков

---

<sup>1</sup> Вступил в силу с 01.01.2012.

бюджетных средств являются поздние сроки поступления межбюджетных трансфертов из федерального бюджета, сокращение контингента получателей социальной поддержки, а также сокращение размера фактической стоимости жилищно-коммунальных услуг против их предельной стоимости, установленной соответствующим постановлением Правительства РФ.

Приняты меры по повышению заработной платы работников бюджетной сферы. С 1 октября 2012 года на 6% повышена заработная плата работников бюджетного сектора области. Средняя заработная плата педагогических работников образовательных учреждений общего образования, финансируемых из областного бюджета, доведена до уровня, установленного Указом Президента РФ от 07.05.2012 № 597 «О мероприятиях по реализации государственной социальной политики», – 18,1 тыс.руб. На социальные выплаты населению в 2012 году направлено 5721445,1 тыс.руб. или 112,8% к уровню 2011 года.

Проводимая администрацией области политика в области межбюджетных отношений позволила реализовать основные положения бюджетной и налоговой политики на 2012 год. Так, в связи с передачей муниципальных учреждений здравоохранения в областную собственность и передачей полномочий от муниципальных образований на областной уровень по выплате субсидий на оплату жилищно-коммунальных услуг отдельным категориям граждан из областного бюджета в 2012 году предоставлены межбюджетные трансферты бюджетам муниципальных образований в сумме 11891,8 млн.руб., что на 13,4% ниже уровня 2011 года.

С учетом дотаций на выравнивание бюджетной обеспеченности максимальный разрыв между наиболее обеспеченной (о. Муром) и наименее обеспеченной (Юрьев-Польский район) территорией составил 1,7 раза<sup>2</sup>. Принятые меры позволили обеспечить текущее финансирование расходных обязательств бюджетов муниципальных образований по вопросам местного значения и отдельным государственным полномочиям.

### **Итоги социально-экономического развития Владимирской области за 2012 год**

Сопоставление итогов социально-экономического развития Владимирской области за 2012 год с показателями прогноза социально-экономического развития Владимирской области на 2012 год, утвержденного постановлением Губернатора Владимирской области от 27.07.2011 № 760 «О прогнозе социально-экономического развития Владимирской области на 2012 год и плановый период 2013 и 2014 годов», показало, что умеренно оптимистичный вариант развития экономики региона, принятый при утверждении бюджета на 2012 год, в целом оправдался. Однако отдельные прогнозные показатели социально-экономического развития области по итогам 2012 года не достигнуты.

В таблице № 1 представлен анализ выполнения прогнозируемых результатов социально-экономического развития Владимирской области за 2012 год.

---

<sup>2</sup> Без учета поправочного коэффициента, отражающего различия в социальной структуре населения.

**Анализ выполнения прогнозируемых результатов социально-экономического развития  
Владимирской области за 2012 год**

Наименование показателя	Единица измерения	План 2012 года (прогноз)	Факт 2011 года	Факт 2012 года	Отклонение 2012 года (прогноз),%	Рост (снижение) 2012 года к 2011 году, %
Индекс промышленного производства	в % к пред. году	105,0	104,6	101,1	-	-
Добыча полезных ископаемых	млн.руб.	1923,48	1934,0	2434,3	126,6	125,9
Обрабатывающие производства	млн.руб.	251261,20	224304,0	238366,9	94,9	106,3
Производство и распределение электроэнергии, газа и воды	млн.руб.	27362,53	25066,0	26347,3	96,3	105,1
Объем продукции сельского хозяйства	млн.руб.	23061,20	24552,4	26541,1	115,1	108,1
Объем работ, выполненных по виду деятельности строительство	млн.руб.	28021,88	26515,2	26859,9	95,9	101,3
Оборот розничной торговли	млн.руб.	124626,00	128376,1	145963,6	117,1	113,7
Объем платных услуг населения	млн.руб.	44808,00	43438,2	46956,7	104,8	108,1
Объем инвестиций в основной капитал за счет всех источников финансирования	млн.руб.	60497,86	65567,2	60125,1	99,4	91,7
Объем иностранных инвестиций	тыс.дол. США	597669,21	518765,0	753833,0	126,1	145,3
Индекс потребительских цен	в % к пред. году	105,80	105,7	106,7	-	-
Реальные располагаемые денежные доходы населения	в % к пред. году	104,40	102,1	108,5	-	-
Денежные доходы в расчете на душу населения в месяц	Руб.	15621,00	13824,7	16415,3	105,1	118,7
Уровень зарегистрированной безработицы	%	2,1	5,8	4,4	-	-

Не достигнуты прогнозные значения показателей объема отгруженных товаров собственного обрабатывающего производства на 5,1% и производства и распределения электроэнергии, газа и воды на 3,7%.

Индекс промышленного производства сложился на уровне 101,1%, что ниже запланированного показателя на 3,9% и ниже показателя 2011 года на 3,5%, что в первую очередь связано с сокращением объемов отгруженных товаров собственного производства, выполненных работ и услуг собственными силами по виду экономической деятельности «производство машин и оборудования». За счет сокращения объема производства машин и оборудования для сельского и лесного хозяйства (в натуральном выражении) на 53,7% в 2012 году к 2011 году, а также сокращения объема производства механического оборудования на 3,2%, индекс производства машин и оборудования в 2012 году сложился на уровне 87,3% (в 2011 году – 99,8%).

В 2012 году по сравнению с 2011 годом произошло увеличение объема отгруженных товаров собственного производства: по обрабатывающим производствам на 6,3%; по добыче полезных ископаемых на 25,9%; по производству и распределению электроэнергии, газа и воды – 5,1%. Объем отгруженных товаров собственного производства по добыче полезных ископаемых превысил прогнозное значение 2012 года на 26,6%.

По сравнению с уровнем 2011 года произошло увеличение оборота розничной торговли в сопоставимой оценке на 13,7% и платных услуг населению – на 8,1%.

Состояние инвестиционного климата Владимирской области характеризуется отрицательной динамикой роста инвестиций в основной капитал (на 8,3% ниже уровня 2011 года в сопоставимой оценке и на 0,6% ниже установленных прогнозных значений)<sup>3</sup>. Позиция Владимирской области по данному показателю в ЦФО (рис. 1) по результатам 2012 года снизилась по сравнению с 2011 годом с 9 до 11 места<sup>4</sup>.

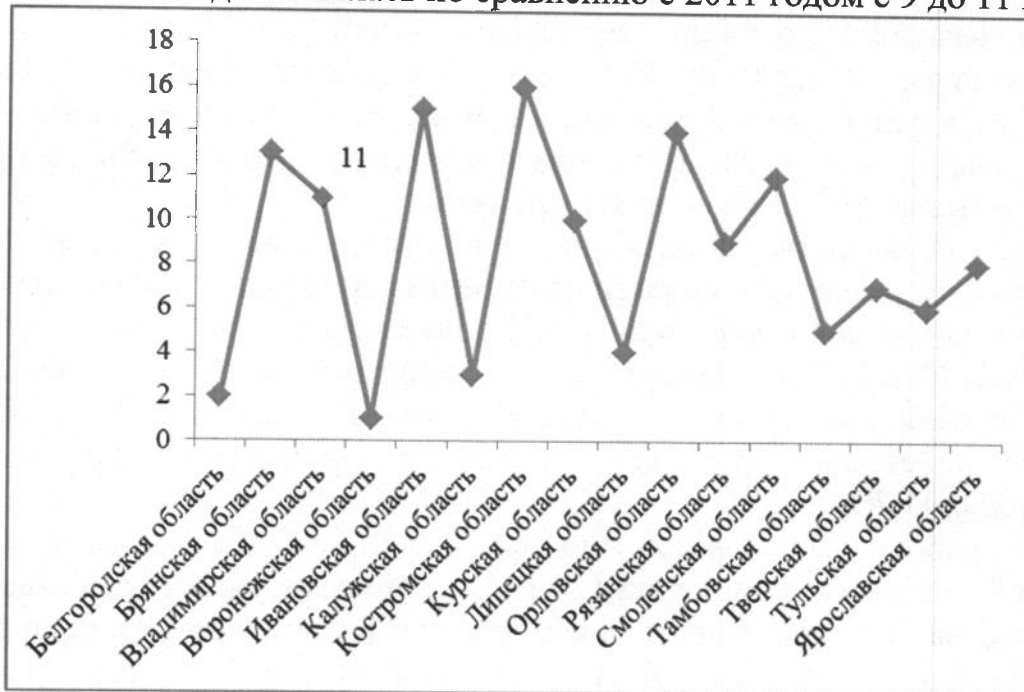


Рис. 1. Объем инвестиции в основной капитал в 2012 году по субъектам ЦФО, млн.руб.

По итогам 2012 года наблюдается сокращение темпа роста объема инвестиции в основной капитал (рис. 2), который по сравнению с уровнем 2011 года составил 15,7 процентных пункта.

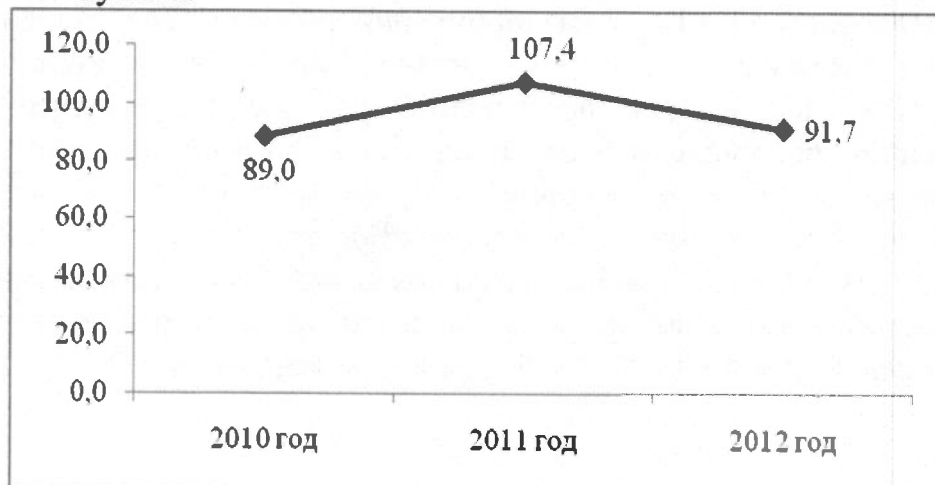


Рис. 2. Динамика темпа роста объема инвестиций в основной капитал в 2010-2012 годы, %

Как отрицательный фактор отмечаем снижение использования инвестиций в основной капитал организациями, не относящимся к субъектам малого предпринимательства, средняя численность работников которых превышает 15

<sup>3</sup> По данным Федеральной службы государственной статистики РФ.

<sup>4</sup> Без г. Москва и Московской области.